

킹스톤 지역 계획



킹스톤의 우리의 비전 - 요약 문서



지역 계획 협의 첫 초안(규정 18)

2022년 11월 8일 - 2023년 2월 28일

www.kingston.gov.uk/localplan



THE ROYAL BOROUGH OF
KINGSTON
UPON THAMES



본 요약 문서의 내용

1.	소개	3
2.	제안된 비전	5
3.	주변 지역에 대한 포부	6
4.	킹스톤 개발 관리 방법	10
	a. 지속 가능한 개발	10
	b. 기후 변화와 환경적 잠재적 지속 가능성	12
	c. 설계와 유산	14
	d. 주택 제공	16
	e. 경제와 도심지	18
	f. 사회적 인프라구조	20
	g. 자연 환경과 그린 인프라구조	22
	h. 교통과 연결성	24
5.	참여 방법	26
6.	협의 이벤트	27

1 소개

지역 계획이란 무엇입니까?



킹스톤 지역 계획은 미래에 어떻게 자치구를 개발할 지에 대한 우리의 비전을 설정합니다. 이는 모든 사람의 삶, 직장, 학업 또는 킹스톤 방문객에게 영향을 미치며, 향후 20년 동안 무엇을 어디에 구축할지에 대한 뼈대를 세울 수 있게 합니다. 이는 모든 추구 계획 적용 평가에 사용됨으로 첫 단추부터 잘 채워야 합니다.

본 지역 계획의 첫 초안은 2019년과 2021년 커뮤니티 참여의 이전 두 단계에서 제공되었으며 많은 사람들이 자치구의 미래에 대한 열망과 아이디어를 나눴습니다.

우리는 귀하가 지원하는 것을 다시 듣고 협의하고 싶으며 누락되거나 필요한 것이 있는지도 알고 싶습니다.

지역 계획은 변화와 개발이 최적으로 이루어져야 할 장소를 식별해 킹스톤에 현, 차세대를 위한 올바른


지역에 새 주택, 작업장, 그린 공간, 교통 및 시설이 배치될 수 있도록 합니다.

가장 지속가능한 개발만 권장되어야 기후 위기와 생물 다양성 개선 등 자치구가 직면한 중요한 문제가 해결됩니다.

올바른 곳에 올바른 개발이 이루어지도록 해야 합니다.

2023년 말까지 새 지역 계획을 만들어야 합니다. 더 빨리 만들수록 더 빨리 최신 정책으로 계획 적용을 평가할 수 있습니다. 그러면 개발은 관련 방법으로 계획되고 우리 지역 공원과 역사적 건물과 같은 우리가 가장 아끼는 자치구의 특징도 보호할 수 있습니다..


새 지역 계획을 준비하는 이유는 무엇입니까?




지역 계획이 최신 상태로 유지되고, 이는 계획 적용 결정에 사용됩니다.




의회가 발표한 기후 위기에 대응합니다.



커뮤니티 열망을 전달하고 이 곳이 다양하고 포괄적인 거주 지역, 일터, 놀이 공간 및 학업 공간이 되도록 합니다.



런던이 성장함에 따라 킹스톤의 필요를 채웁니다.



자치구가 코로나 19로부터 회복되도록 돕고 추후 탄력적이 되도록 합니다.

요약 문서 소개



새 지역 계획의 첫 초안은 협의를 위해 발행되었습니다. 커뮤니티 참여의 두 단계가 이미 킹스톤 초안 새 지역 계획과 정책 맵 개발에 도움이 되었습니다.

본 요약 문서는 지금까지 나눠 주신 의견과 자치구 추구 개발을 촉진시킬 핵심 정책(또는 지침)의 개요와 커뮤니티에서 받은 피드백을 가능한 많이 기록했습니다.

새 지역 계획의 전체 초안은 웹사이트에서 보실 수 있거나 자치구의 다양한 곳에서 사본을 이용하실 수 있습니다. 수 많은 장소에서 만나 논의할 수 있습니다. 더 자세한 내용은 다음을 확인하십시오: www.kingston.gov.uk/localplan

모두가 초안 문서와 정책에 피드백을 제공함으로써 킹스톤의 미래에 관심을 보이기 원합니다. 이는 다양한 커뮤니티의 열망을 반영할 것입니다.

본 요약 문서는 공식적 공개 협의 문서가 아닙니다. 공식 문서는 다음에서 확인할 수 있습니다: www.kingston.gov.uk/localplan

다음 단계

본 협의 다음으로 우리는 수집된 다른 의견과 증거를 바탕으로 초안 정책을 제정할 것입니다.

2023년 '발행본 버전'이라고 불리는 지역 계획 두 번째 초안을 공유하고 여러분의 의견을 물을 것입니다.

그런 다음 '제출 버전'은 2023년 수합될 주요 문제 요약과 함께 국무 장관에게 제출될 것입니다.

새 지역 계획 준비 일정



2

제안된 바

우리는 2041년까지 킹스톤을 더 나은 자치구로 만들기 원합니다.
지역 계획은 이를 이루게 해줍니다.

환경적으로 우리는
지속가능, 순 탄소 제로 및
기후 변화에 탄력적인
자치구가 될 것입니다.



킹스톤의 훌륭한 특징과 유산은
새 개발과 재생산의 중심과 함께
현, 차세대를 위해 존중되며
높여질 것입니다.



자연환경이 많고 더 안전하고 접근
가능한 지역을 만들기 위해 고품질,
모든 건물과 공공 공간의 지속 가능한
디자인을 통해 모범적인 위치 결정을
촉진할 것입니다.



모두가 거주 공간을 갖고,
현, 미래 거주자의 필요를
채우는 만족스러운 주택을
제공할 것입니다.



강력하고 탄력 있는 지역 경제를
지원하고 자치구 내 올바른
일자리를 창출할 것입니다.



킹스톤 도심지와 시내에 기후
변화와 사회 경제적 변화를
채택하고, 문화, 레저 및 다른
용도로 다양한 소매점, 카페,
레스토랑을 포함시킬 것입니다.
이는 지역 주민을 도울 뿐
아니라 자치구 외 사람들에게도
매력이 될 것입니다.

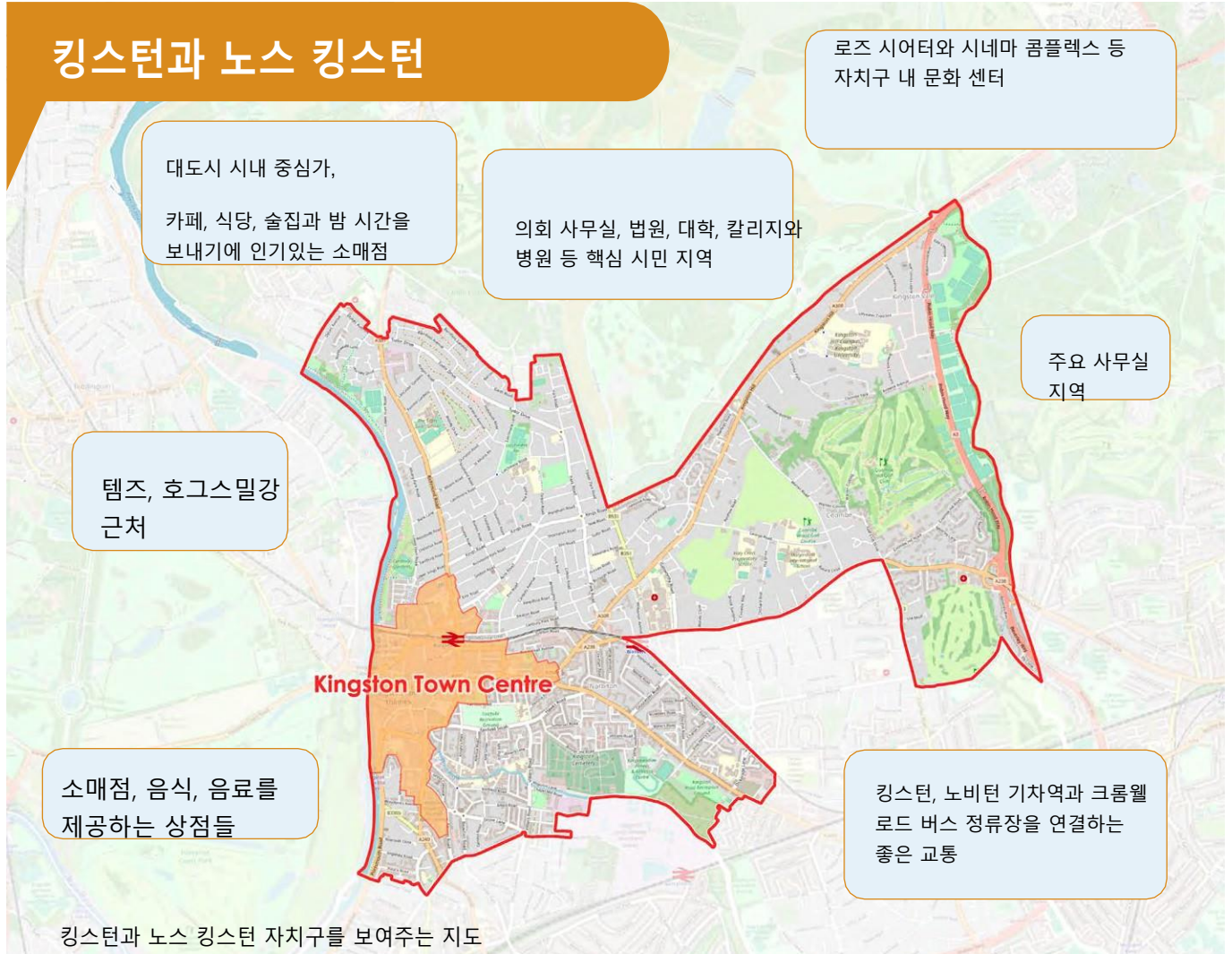


우리는 자치구에서 식별된
개발을 지원하고 모든 필요한
개선을 위해 파트너와 협력하기
위해 필요한 사회적, 물리적,
환경적 인프라 구조 제공을
인식 및 협조할 것입니다.



3 주변 지역에 대한 포부

킹스톤과 노스 킹스톤

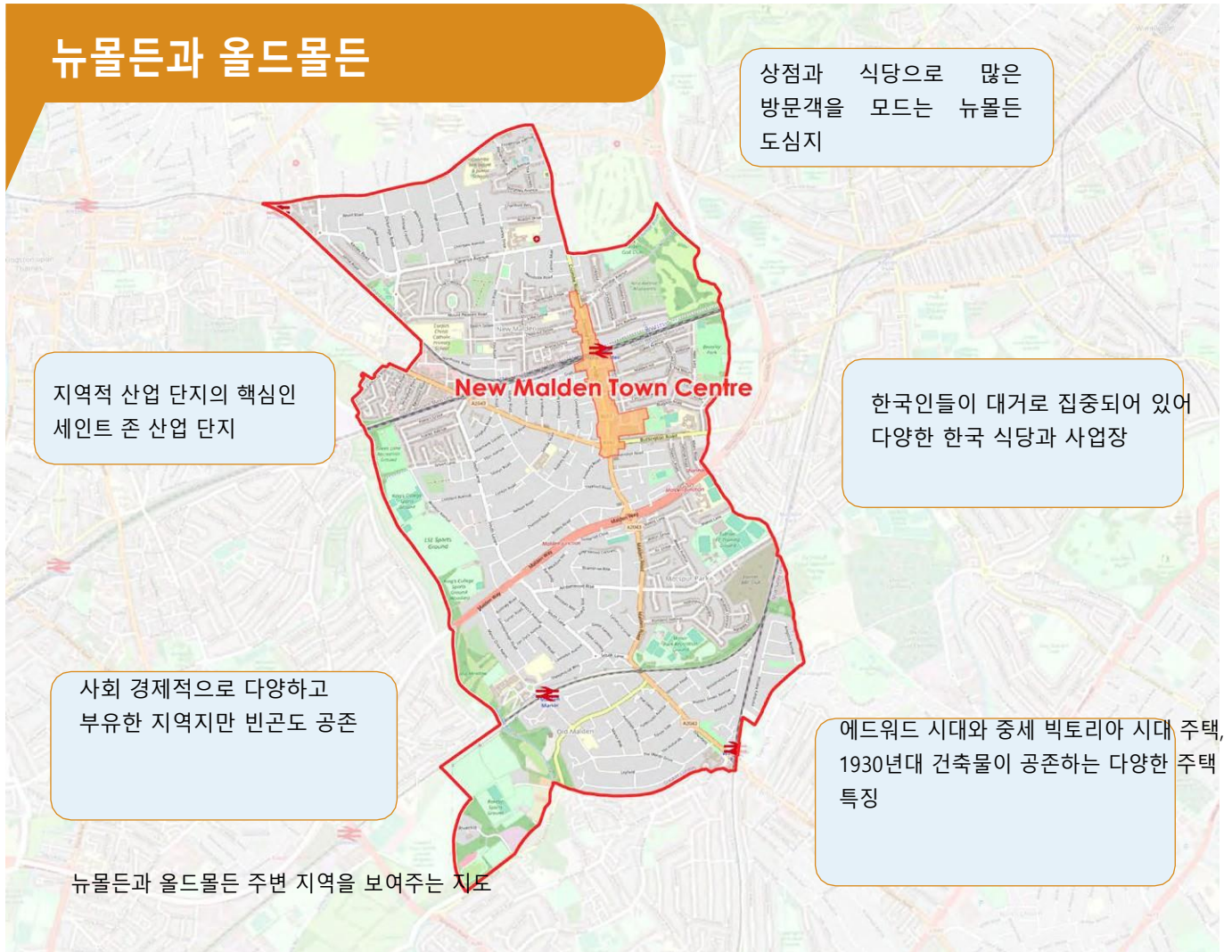


포부

- 킹스톤 시내에 새 삶을 불어넣고 소매점, 문화적, 레저 종착지로 어필을 확장해 지역적 어필을 지원
- 고품질 공간과 장소를 만들고, 강 근처와 공원과 같은 독특한 특징의 혜택을 누리기
- 밤 시간 경제 촉진 개발을 지원
- 킹스톤 도심지의 새 사업처와 사무실을 지원하고 권장
- 지역의 유산과 문화를 추가, 존중하고 활성화.
- 주요 개발이 민감하고 협력적인 방법을 관리되도록 보장
- 올바른 인프라 구조 지원으로 가정, 상업 지역과 그린 지역의 균형 있는 혼합이 되도록 보장
- 진화하는 추후 필요를 만족시킬 수 있도록 킹스톤 대학 캠퍼스에 지속적인 개발
- 새로운 레저 시설 또는 아트/극장을 만들어 레저 문화 접근 개선
- 새 사무실을 통해 경제적 성장을 제공하고 이용 가능한 직업의 질을 향상
- 케임브리지 로드 부지 재개발



뉴몰든과 올드몰든



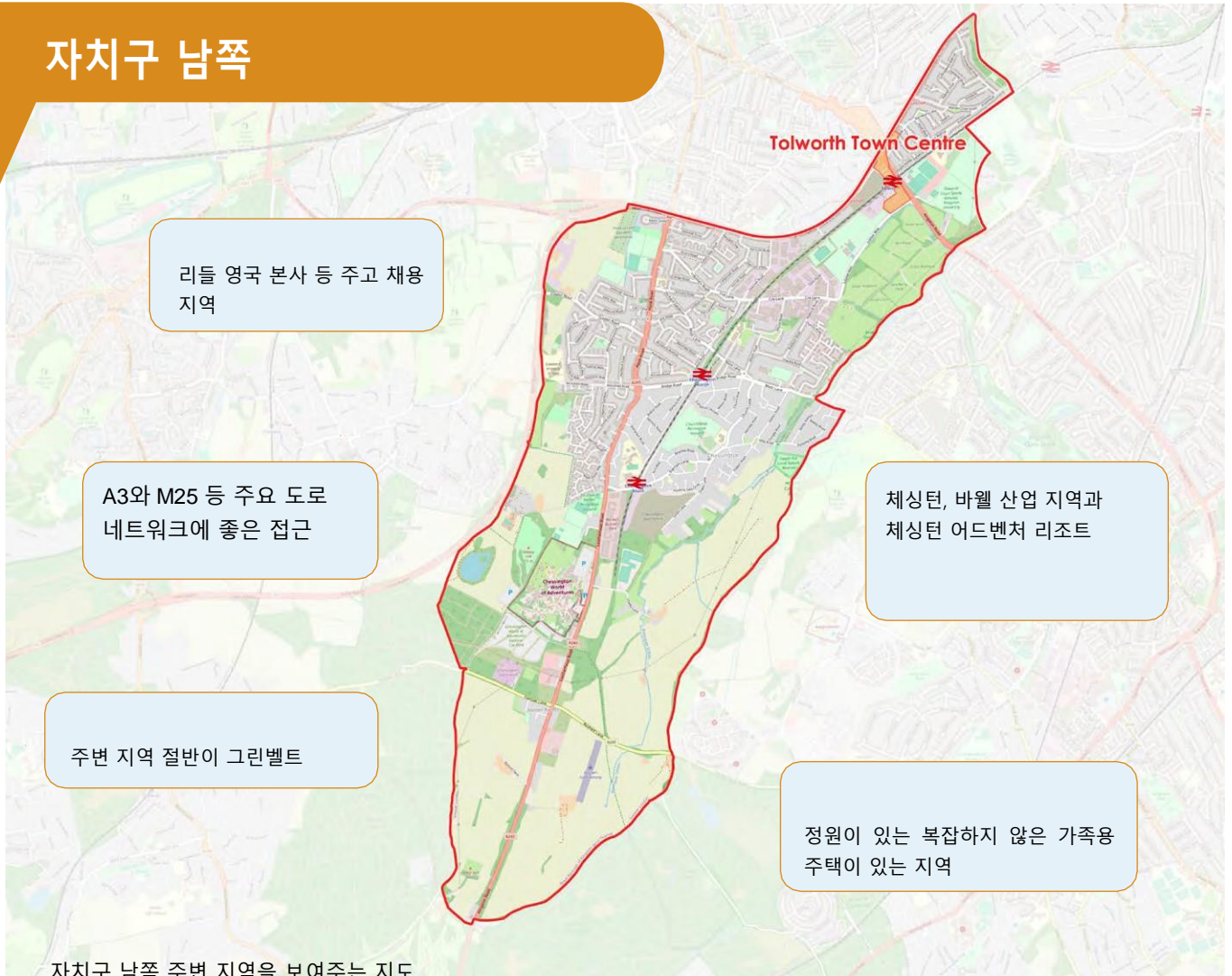
포부



- 문화적으로 매력적인 지역이 되도록 해 소매점과 레저의 종착지로서 적합한 도심지로 재 이미지화
- 다양한 한국, 타밀과 다른 커뮤니티 문화가 이끄는 행사의 종착지 되고 축하를 구축
- 콕 크레센트와 뉴몰든 기차역에 공공 영역 개선 포함 등 재개발
- 주변 지역의 공용 공간과 시설 개선
- 호그스밀 강과 베버리 브룩의 대중 접근 개선
- 베버리 공원, 매너 공원과 디커리지 로드 레크리에이션 지역 등 그린 지역과 공원 시설 개선.
- 뉴몰든의 야간 시간 경제를 활성화해 도심지에 더 많은 식당과 바가 생기도록 함

주변 지역에 대한 포부

자치구 남쪽



자치구 남쪽 주변 지역을 보여주는 지도

포부

- 그린 벨트 내 교외의 질과 가치를 계속해서 보호
- 킹스 조지 필드 등 열린 공간 개선
- 체싱턴 전략적 산업 지역 내 건물 부지 업그레이드를 지원해 성장과 새 일자리 창출을 하도록 사업장을 독려
- 주변 지역에 자전거 도로를 더 제공하기 위해 관련 이해 관계자와 협력
- 지역의 유산(항공기 공업 포함)과 문화를 축하, 존중 및 향상
- 주변 지역의 경제적 성장을 지원해 3군대 산업 부지와 체싱턴 어드벤처 리조트의 유익을 누리
- 주변 지역 내 공공 공간과 시설을 개선해 후크 센터와 같은 현, 미래 거주자의 필요를 만족시킴
- 레저 시설 접근성 향상



서비턴

서비턴 기차역과 연결

다양한 건축 스타일의 특징이 있는 교외

매력적인 강가 근처

알렉산드라 레이레이션 지역, 빅토리아 레크레이션 지역과 클레몬트 공원과 같은 많은 그린 공간

지역 사회에 다양한 상품과 서비스를 제공하는 서비턴과 틀워스 도심지

서비턴 주변 지역을 보여주는 지도

포부

- 지역 거주자와 사업자에게 유익이 되고 매력이 되는 혁신적인 지역 프로젝트 개발과 실행
- 알렉산드라 레크레이션 지역, 빅토리아 레크레이션 지역과 클레몬트 공원 등 더 많은 야외 활동을 권장하기 위해 주변 지역 공원, 거리, 개방된 공간을 촉진하고 개발
- 호그스밀과 다른 생물 다양성 야생 동물 지역의 지속적인 작업 등 강 근처 경로의 접근성과 질을 개선
- 지역 사회 건강, 웰빙 정원, 야채, 과일을 키울 수 있는 텃밭을 제공해 지속 가능한 위치를 주변 지역에서 찾기
- 주변 지역을 유산으로 인식하고 향상시키며, 예술과 문화를 촉진하는 커뮤니티 프로젝트를 식별하고 향상시키기 위해 돕기. 유연하고 다목적 공공 공간을 개발하기 위해 지역 그룹과 함께 작업하고 도심지의 공공 공간과 시설을 개선

4

킹스톤 개발 관리 방법



지속 가능한 개발

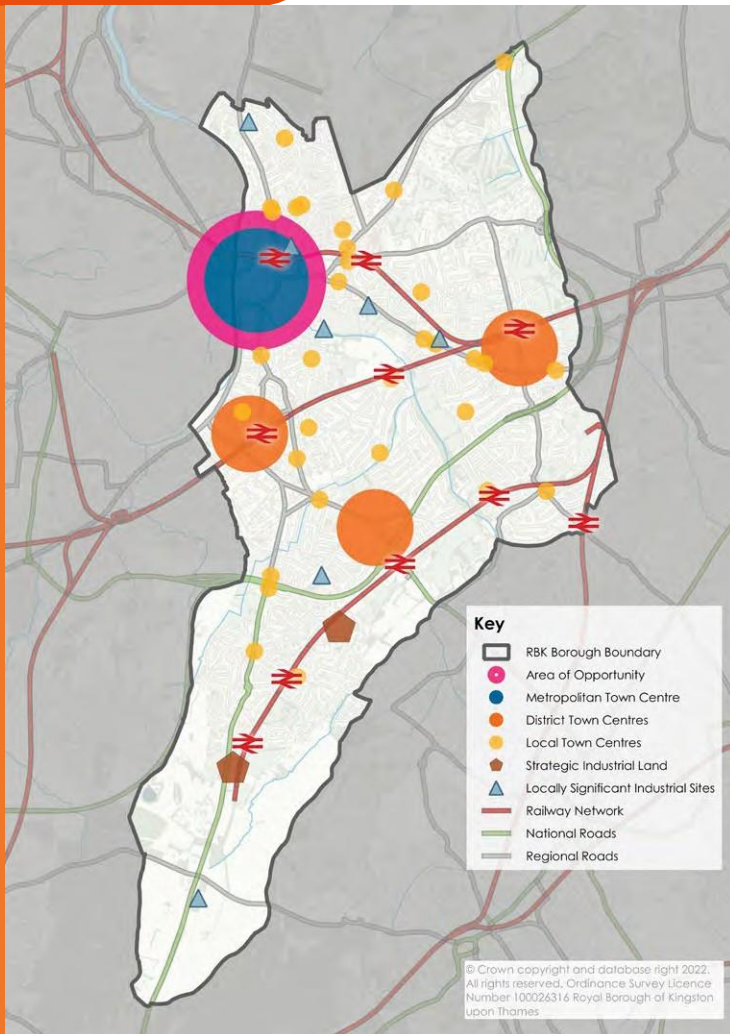
초안 정책

초안 지속가능한 개발 정책 K1:

좋은 성장을 위한 지속가능한 위치

초안 지속가능한 개발 정책 K2:

킹스톤 도심지의 공간적 전략



성장 전략 도표를 보여주는 지도

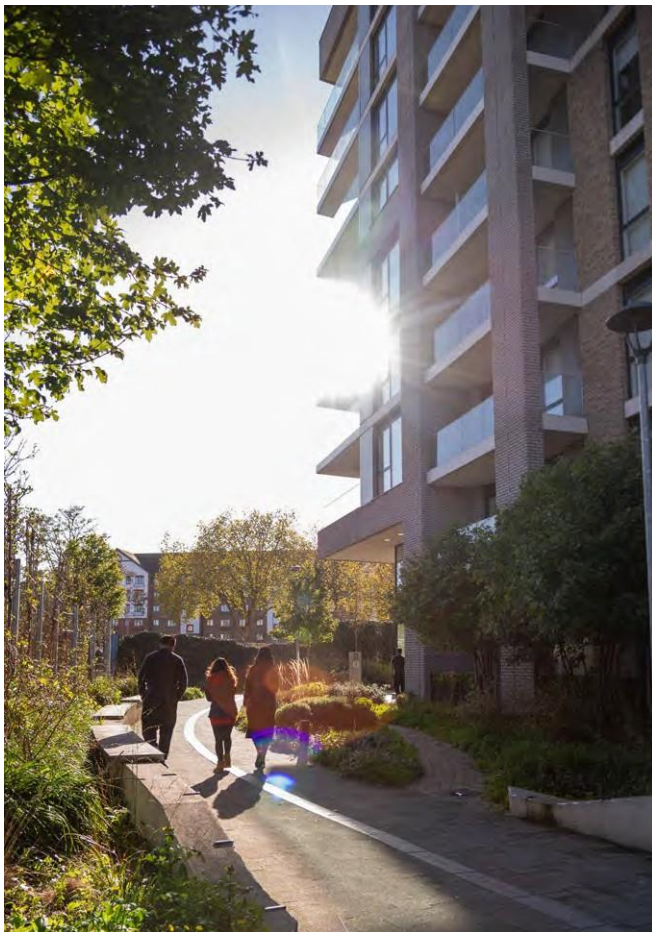
여러분의 의견

- 도심지에 집중한 성장을 보기 원하는 사람과 자치구 전반에 걸친 성장을 보기 원하는 사람으로 구분되었습니다
- 고밀도, 높은 개발과 지역에 대한 우려
- 다수가 그린 벨트 개발을 원하지 않았습니다.
- 런던 시장이 정한 킹스톤 주택 대상에 대한 우려
- 킹스톤의 유산과 특징이 보호되고 존중 받기 원함
- 기존, 새로운 지역 사회에 의사, 학교 및 커뮤니티 시설과 같은 충분한 사회적 인프라 구조를 확보



우리가 고려한 사항

- 지속가능한 방법으로 새 주택과 일자리 생성을 돕기 위해 긍정적 방법을 활용해 킹스톤의 미래를 계획해야 합니다.
- 향후 20년 동안 어떤 개발이 킹스톤에 진행될지에 대한 것은 초안 지역 계획에 의해 정해졌습니다. 전체적 접근은 지속가능한 원칙을 기반으로 합니다
- 자치구 내 이용 가능한 제한된 토지로, 최대한 효율적으로 사용하는 것이 중요합니다. 이는 좋은 교통 수단 연결과 기존 시설이 있는 킹스톤 도심지, 뉴몰든, 서비튼과 톨워스 이 3군대 지역 도심지와 같은 위치는 새 주택, 소매, 구직, 레저와 문화 활동을 위해 유지되어, 가장 지속가능한 위치에서 사람들이 이를 즐길 수 있게 합니다. 따라서, 이런 지역은 밀도가 높고 고층 건물이 많을 수 있습니다.



우리가 제안한 사항

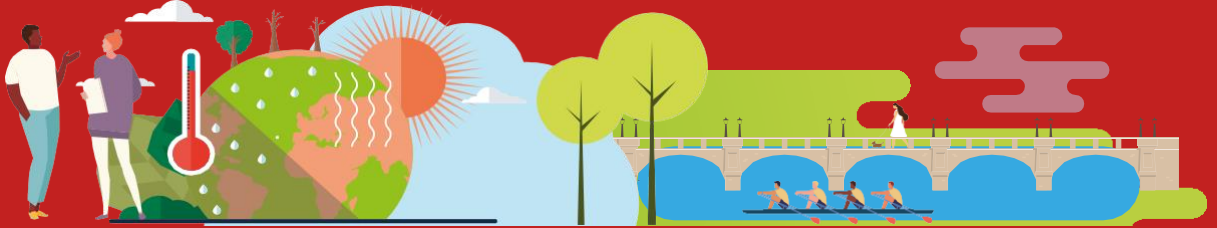
- 도심지와 기차역 근처 자치구의 가장 지속가능하고 접근 가능한 부분에서 기존의 개발된(브라운필드) 부지의 개발을 조정해 부지를 가장 효율적으로 사용할 수 있게 합니다. 아닌 자치구 전반에 흩어져 있는 작은 지역 내 일부 개발로 균형을 맞출 수 있게 합니다.
- 기존에 개발된(브라운필드) 부지에 자치구 주택 대상의 필요를 만족시키고 그린 벨트를 보호합니다. 이는 가족들에게 더 알맞은 가격의 주택을 제공하고 더 적합한 주택을 전달과 다른 필요가 있는 주택의 긴급한 필요에 대응할 수 있게 됩니다.
- 자치구의 특징을 보호하기 위해 풍부한 문화적 유산을 보존하고 개선합니다.



새 지역 계획 초안의 4장에서 지속가능한 개발에 대한 초안 정책에 대해 더 자세히 알아 보십시오. 초안 정책을 지지하십니까? 누락되거나 바꾸고 싶은 것이 있으십니까? 협의 응답 양식으로 의견을 주시거나 이벤트 중 한 곳에 참석해 이를 나눠 주십시오.



기후 변화와 환경적 잠재적 지속 가능성



초안 정책

초안 전략적 정책 KC1: 기후 변화와 환경적 잠재적 지속 가능성

초안 정책 KC2: 공기 질

초안 정책 KC3: 홍수 위험

초안 정책 KC4: 지속가능한 배수 시설

초안 정책 KC5: 지속가능한 물, 폐기물 관리

초안 정책 KC6: 열 위험 요소 관리

초안 정책 KC7: 온실 가스 배출 최소화

초안 정책 KC8: 에너지 인프라 구조

초안 정책 KC9: 지면 오염과 유해 물질

초안 정책 KC10: 지속가능한 건설과 순환 경제 지원

초안 정책 KC11: 폐기물과 재활용 관리

여러분의 의견

- 자치구 공기 질과 오염 수치에 대한 우려
- 홍수와 물의 질에 대한 우려
- 새로운 개발이 친환경적이고 시행된 엄격한 환경 기준으로 에너지를 덜 사용하도록 보장
- 새 건물을 건축하기 보다는 가능한 기존 건물을 수리 또는 재사용
- 지역 난방 네트워크를 만들어 재생가능 에너지 전달
- 대중교통, 도보, 자전거 도로를 개선해 사람들이 운전을 할 필요가 없게 하고 더 많은 전기차 충전소를 배치

우리가 고려하고 있는 사항

- 기후 변화는 킹스톤에도 영향을 주고 있습니다. 킹스톤 의회는 기후 비상을 선포했고 기후 조치 계획을 발행했으며 지역 사회를 개발했습니다. 이 계획은 2030년까지 의회 운영에서 탄소 중립화를 약속하고 2038년까지 더 넓은 자치구에서 탄소 중립화를 약속하는 것입니다.
- 개발은 온실 가스 배출에 크게 기여할 수 있으며 기후 비상에서도 제 역할을 할 것입니다.





- 킹스톤은 공기 오염 수치를 기준으로 공기 질 관리 지역을 선포했습니다. 자치구 대형 지역 전반에 교통 체증이 안 좋은 공기 질에 기여해, 가능하면 운전하지 않을 것을 권장합니다.
- 홍수도 문제입니다. 우리 지역에는 몇 군대의 홍수 고 위험 지역 있습니다. 킹스톤 도심지와 같이 오래전에 지은 지역이 여기 포함됩니다.

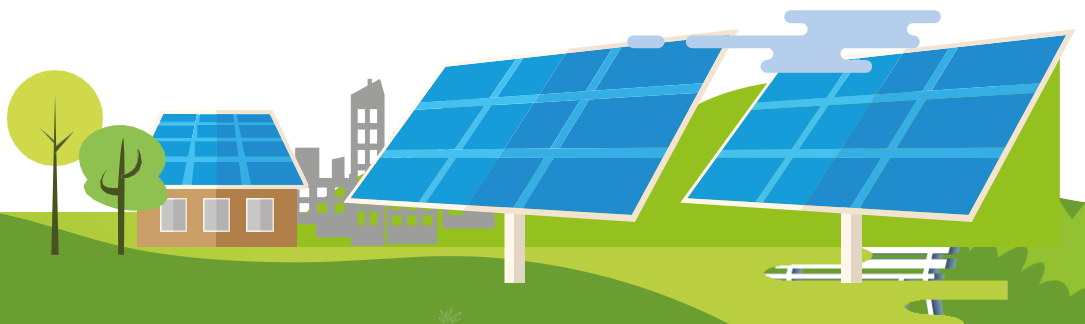
우리가 제안하는 것...

- 가능하면 모든 새로운 개발에 공기 질 개선을 요구하고 기존 지역의 안 좋은 공기 질에 기여하지 않도록 합니다.
- 모든 새로운 개발이 순 제로 탄소가 될 수 있게 합니다. 이 말은 전반적으로 가스를 유발하는 온실 또는 기후 변화에 기여하지 않음을 의미합니다. 많은 자치구 내 개발 위치가 소규모이기 때문에 모든 규모의 개발이 포함될 수 있도록 본 요구사항을 확장했습니다. 모든 탄소 감소 대상은 실행할 수 없는 것이 증명된 경우를 제외하고 현장에서 이를 만족시켜야 합니다.
- 개발 제안은 기존 건물을 재사용 및 개선하는 것이 우선순위가 되어야 하며 또는 장기간 더 지속가능한 새 건물로 교체되는 것이 시연되어야 합니다.

- 새 건물은 내구성 있고 유연하게 설계되어야 하고 지속 가능한 소스, 낮은 영향, 재사용 재활용 자재를 사용해야 합니다.
- 우리는 자치구 전반의 홍수 위험 요소 연구를 업데이트 했으며 계획 결정시 이를 알릴 것입니다.
- 개발은 최악의 홍수가 날 경우를 염두하고 설계되어야 하며, 홍수 기여를 피하거나 최소화해야 합니다.
- 새 개발은 물, 에너지 효율적이어야 합니다.
- 사람들이 차를 덜 사용하거나 아예 사용하지 않도록 하기 위해 도보와 자전거 도로를 개선합니다.



새 지역 계획 초안의 5장에서 기후 변화와 환경적 잠재적 지속 가능성 초안 정책에 대해 더 자세히 알아 보십시오. 초안 정책을 지지하십니까? 누락되거나 바꾸고 싶은 것이 있으십니까? 협의 응답 양식으로 의견을 주시거나 이벤트 중 한 곳에 참석해 이를 나눠 주십시오.



설계와 유산



초안 정책

초안 전략적 정책 KD1: 고품질 설계 전달

초안 정책 KD2: 개발을 위한 설계 고려

초안 정책 KD3: 생활 편의 시설

초안 정책 KD4: 공공 지역

초안 정책 KD5: 주택 품질과 기준

초안 정책 KD6: 거주지 확대, 개조 및 지하층

초안 정책 KD7: 거주지 생활 편의 시설 공간

초안 정책 KD8: 상업 전선과 간판

초안 정책 KD9: 통신과 디지털 인프라 구조

초안 정책 KD10: 뷰 관리

초안 정책 KD11: 고층 건물

초안 전략적 정책 KD12: 유산 자산

초안 정책 KD13: 유산 자산에 영향을 미치는 개발

초안 정책 KD14: 고고학

여러분의 의견

- 킹스톤 유산에 개발이 미칠 영향 우려
- 새 개발의 높이와 밀도, 새 거주자의 야외 공간 접근에 대한 우려
- 유산을 개선하고 보호할 무언가가 더 필요함
- 개발이 고품질이고 사용하는 설계와 자재는 지속가능해야 함

고려가 필요한 사항

- 자치구가 풍부하고 특별한 역사가 있다는 사실
- 자치구에 26개의 보존 지역, 162개의 나열된 건물 및 건축과 6개의 예정된 기념비가 있다는 사실
- 킹스톤의 모든 개발은 지역 유산을 보존하기 위해 민감한 방법으로 관리되어야 한다는 것
- 의회는 특별 지역 평가를 준비중이며 이로 인해 다른 지역의 외관과 특징을 이해할 수 있고 자치구내 가장 소중한 지역을 알 수 있게 됩니다. 이는 새로운 개발이 새, 기존 커뮤니티의 필요를 만족시키고 지역의 고유함을 손상시키는 대신 개발시키는데 도움을 줄 것입니다.



우리가 제안하는 것...

- 역사적 환경을 보존하고 개선합니다. 계획은 자치구 전반의 모든 개발에 대해 높은 기준의 설계를 기대합니다.
- 모든 주요 개발은 '설계가 이끄는 접근'을 따라야 하며 지역적 맥락과 특징을 채택하고 전 연령대와 장애인이 접근할 수 있도록 해야 합니다.
- 초안 계획은 고층 건물이 적절한 위치를 정했습니다. 하지만, 새 고층 건물은 주변을 고려하고 뷰가 보호될 수 있도록 해야 합니다.
- 새 개발은 초과되는 모든 영역에 런던 주택 기준을 만족시켜야 합니다.



새 지역 계획 초안의 6장에서 설계와 유산 초안 정책에 대해 더 자세히 알아 보십시오. 초안 정책을 지지하십니까? 누락되거나 바꾸고 싶은 것이 있으십니까? 협의 응답 양식으로 의견을 주시거나 이벤트 중 한 곳에 참석해 이를 나눠 주십시오.



주택 제공



초안 정책

초안 전략적 정책 KH1: 자치구 주택 필요 만족

초안 정책 KH2: 알맞은 가격의 주택

초안 정책 KH3: 주택 규모 혼합

초안 정책 KH4: 임대 주택 건축

초안 정책 KH5: 전문성 및 지원되는 거주 주택

초안 정책 KH6: 공유 거주 주택 및 학생 기숙사

초안 정책 KH7: 집시와 유목민

여러분의 의견

- 새 주택은 적당한 사이즈 방과 바깥 공간으로 접근을 할 수 있도록 하기 위해 더 많은 조치가 필요함
- 빈 건물을 주택으로 바꾸는 것을 고려
- 기존에 개발된 부지에 새 건물이 건축되도록 함
- 알맞은 가격의 주택이 부족하고 자녀가 있는 가족, 핵심 직종 종사자, 장애가 있는 사람과 취약한 사람들에게 적합한 주택이 되어야 한다는 우려

우리가 고려하는 사항

- 킹스턴은 거주하고 일하기 매력적인 지역입니다. 인구는 계획 기간(2041년까지) 계속해서 증가할 것으로 예상됩니다. 우리는 성장하는 커뮤니티를 지원하기 위해 새로운 주택을 공급해야 합니다.
- 자치구는 도전적인 타깃을 정했습니다. 이는 매해 1,000개의 주택을 제공하는 것입니다.
- 시의회는 그린 벨트 또는 대도시 공개 부지에 건물을 짓지 않고도 이를 건축할 충분한 부지가 있음을 식별했습니다.
- 더 알맞은 가격의 주택이 필요합니다. 주택 대기 목록에 약 3,500개의 주택이 등록되었고, 900개 가구가 현지 임시 거처에서 생활하고 있습니다.
- 우리는 각각의 사람들에게 적합한 더 많은 주택을 전달해야 합니다.





우리가 제안하는 사항...

- 알맞은 가격의 주택을 더 많이 확보합니다. 초안 계획은 10채 이상의 주택 개발을 타깃으로 삼았으며 이는 50%는 공공 부지, 35% 민간 부지가 될 것이며 이들은 알맞은 가격의 주택이 될 것입니다. 킹스톤에서 대부분의 주택은 사회적 임대 또는 '런던 알맞은 금액의 임대'가 되어야 할 것입니다.
- 새 주택은 특별 주택을 포함해, 다양한 주택 tenures, 크기, 유형이 균형 있게 혼합되어 커뮤니티의 다양한 필요를 만족시켜야 합니다.
- 새 주택은 적당한 크기의 방을 포함하고 자연 조명, 외부 공간을 제공하며 일년 내내 편안하게 난방이 제공이 되도록 해야 합니다.
- 우리에게 필요한 최고 품질의 주택을 제공하기 위해 부지를 잘 사용합니다.
- 새 주택의 대부분은 가장 지속가능하고 접근 가능한 유치에 제공되어야 합니다. 이는 다음과 같습니다:
 - 킹스톤 도심지,
 - 자치구의 구역 도심지(뉴몰든, 서비튼과 톨위스),
 - 기차역과 대중 교통 수단이 연결되는 곳
 - 광범위한 거주지역 및 혼합된 사용 개발 지역

초안 현장 할당

초안 지역 계획에는 수 많은 할당도 포함되어 있습니다. 이는 계획 기간의 첫 10년 동안 제공될 수 있는 식별된 주택 현장입니다. 상세한 현장 설명과 지역 계획은 새 지역 계획 첫 초안 13장에서 찾을 수 있습니다.



새 지역 계획 초안의 7장에서 주택 제공 초안 정책에 대해 더 자세히 알아 보십시오. 초안 정책을 지지하십니까? 누락되거나 바꾸고 싶은 것이 있으십니까? 협의 응답 양식으로 의견을 주시거나 이벤트 중 한 곳에 참석해 이를 나눠 주십시오.



경제와 도심지



초안 정책

초안 전략적 정책 KE1: 자치구 경제 지원

초안 정책 KE2: 채용 사용

초안 정책 KE3: 사업지구 개발

초안 전략적 정책 KE4: 도심지

초안 정책 KE5: 도심지 개발

초안 정책 KE6: 도심지 밖을 활용하는 주 도심지

초안 정책 KE7: 방문객 수용

초안 정책 KE8: 따뜻한 갑판음식

초안 정책 KE9: 도박 장소

여러분의 의견

- 도심지 부활과 공공 장소 개선을 위해 더 많은 것이 이루어져야 함
- 주택으로 바꿀 수 있는 일부 지역에 사무실, 상점을 세우지 말 것
- 전, 야간 경제 촉진
- 알맞은 가격의 장소가 필요한 신규, 창의적, 독립적 사업장 등 중소기업 지원
- 문화 행사, 공연 공간 확보
- 사업장 근무자들이 재택 근무가 가능하도록 신뢰할 수 있는 고속 인터넷 확보

우리가 고려하는 사항

- 코로나19 팬데믹은 많은 방법으로 자치구 도심지에 영향을 주었습니다.
- 여러 종류의 상점이 여전히 자치구 도심지에 중요하지만, 그들이 번성할 수 있도록 하도록 하는 기타 시설과 행사도 필요합니다. 여기에는 야간 시간 도심지 활동도 포함됩니다.
- 자치구 내에 더 알맞은 가격의 작업장, 사무실, 산업 지구가 필요합니다.
- 늘어나는 인구에 맞게 일자리와 훈련이 필요합니다.





우리가 제안하는 사항...

- 도심지를 이용하는 사람들이 낮과 밤 동안 그곳을 활기차게 만들도록 권장
- 도심지 외각의 소규모 지역의 상점과 카페 보존
- 공공 및 개방 장소 개발 지원 및 안전한 설계 기준을 만족시키도록 함
- 도심지 내 따뜻한 갑판 음식과 도박 장소를 집중해서 관리
- 비어 있는 건물과 부지를 임시적으로 예술과 문화적 행사를 위해 사용
- 도심지 내 시설과 서비스의 다양성 지원

- 새 상업 개발이 제공되는 곳에 적어도 10%의 알맞은 가격의 사업장을 확보해 중소기업이 사용할 수 있도록 함
- 기존 채용을 보호하고 새 채용 활용을 위해 제안 지원
- 혼합 사용 개발, 유연한 작업장을 권장하고 현재 회사 공간이 어떻게 사용되는지 강조



새 지역 계획 초안의 8장에서 경제와 도심지 초안 정책에 대해 더 자세히 알아 보십시오. 초안 정책을 지지하십니까? 누락되거나 바꾸고 싶은 것이 있으십니까? 협의 응답 양식으로 의견을 주시거나 이벤트 중 한 곳에 참석해 이를 나눠 주십시오.



사회적 인프라구조



초안 정책

초안 전략적 정책 **KS1**: 사회적 인프라 구조

초안 정책 **KS2**: 의료 시설

초안 정책 **KS3**: 학교, 칼리지, 대학 시설

초안 정책 **KS4**: 커뮤니티 시설

초안 정책 **KS5**: 예술, 문화 시설

초안 정책 **KS6**: 스포츠 시설

초안 정책 **KS7**: 연극, 정보성 레크리에이션

초안 정책 **KS8**: 공공 주택

여러분의 의견

- 자치구 인구 증가에 따른 추가 요구를 만족시킬 수 있는 커뮤니티 시설(의사, 학교) 여부와 노인들의 필요를 만족시킬 수 있는 시설 존재에 대한 우려
- 사람들의 건강과 웰빙에 중요한 그린 공간과 레저 시설에 좋은 접근이 보장되도록 무언가가 더 필요함
- 매우 가치 있는 도서관과 청소년 센터 보호
- 거주자가 건강하고 포괄적인 커뮤니티를 가질 수 있도록 의존할 수 있는 문화, 커뮤니티 공간 지원

우리가 고려하는 사항

- 사회적 인프라 구조는 건강하고 강력하며 포괄적인 커뮤니티 생성에 중요한 역할을 합니다.
- 사회적 인프라 구조 계획은 다양한 조직이 참여해 어려울 수 있고 때로는 무엇이 필요한지, 어떻게 해야 할지 잘 몰라 힘들 수 있습니다.
- 무엇이, 언제 필요한지 확실히 하려면, 앞서 보고 함께 생각하고 계획을 착수해야 합니다.





우리가 제안하는 사항...

- 미래에 필요한 시설을 제공하기 위한 충분한 부지 할당
- 부적합한 개발에서 기존 사회적 인프라 구조 보호
- 새 개발이 지역 영역에서 새 사회적 인프라 구조에 대한 기금을 기여하도록 보장
- 새 문화적 장소, 시설 생성을 보호하고 지원해 킹스턴을 문화 중착지로 만들기

초안 인프라 구조 전달 계획

미래 자치구에 필요하다고 생각하는 우리가 생각하는 인프라 구조와 이를 전달할 방법에 대해 정한 인프라 구조 전달 계획을 기록했습니다. 본 문서는 변경 사항에 따라 정기적으로 업데이트됩니다.



새 지역 계획 초안의 9장에서 설계와 사회 인프라 구조 초안 정책에 대해 더 자세히 알아 보십시오. 초안 정책을 지지하십니까? 누락되거나 바꾸고 싶은 것이 있으십니까? 협의 응답 양식으로 의견을 주시거나 이벤트 중 한 곳에 참석해 이를 나눠 주십시오.



자연 환경과 그린 인프라구조



초안 정책

초안 전략적 정책 **KS1**: 사회적 인프라 구조

초안 정책 **KS2**: 의료 시설

초안 정책 **KS3**: 학교, 칼리지, 대학 시설

초안 정책 **KS4**: 커뮤니티 시설

초안 정책 **KS5**: 예술, 문화 시설

초안 정책 **KS6**: 스포츠 시설

초안 정책 **KS7**: 연극, 정보성 레크리에이션

초안 정책 **KS8**: 공공 주택

여러분의 의견

- 증가하는 인구, 새 개발, 그린 벨트와 대도시 개방 부지의 잠재적 손실에 대한 개방 공간에 높은 압력에 대한 우려
- 새 개발이 환경에 미치는 영향 우려, 예: 그린 공간에 보도블록을 깔아 홍수 위험 증가
- 개방 공간에 대한 새 지역 생성, 대중 접근 개선, 지역 공원과 다른 개방 공간과 연결
- 자치구에 더 많은 나무 심기
- 야생 동물 서식지 개선, 새 개발에서 생물 다양성 측면 개선 및 자연을 위한 더 많은 공간 확보
- 강을 보호하고 호그밀, 템즈 강 접근 개선

우리가 고려하는 사항

- 킹스턴은 종종 '그린과 나무'가 있는 자치구로 인식됩니다.
- 자치구의 삼분의 일 이상이 그린벨트와 대도시 개방 부지로 지정되어 있습니다.
- 자연 보존(SINC)과 12 지역 자연 환경의 중요한 장소로 39곳이 지정되어 있습니다.
- 일부 거주자는 공공 개방 지역에 가까이 접근할 수 없습니다.
- 그린공간은 팬데믹으로 강조된 건강과 웰빙에 중요합니다.
- 새 개발은 사람들이 공원과 개방 공간을 즐기기 원하는 것 이상의 의미가 있습니다.
- 최근 자연 보존에 성공했지만 지속적인 생물 다양성 손실 및 생태계 감소를 겪고 있어 수 많은 SINC가 위험에 처해 있습니다.
- 자치구 내 생물 다양성을 향상시켜야 합니다. 또한 기후 변화의 영향도 완화시키는데 도움을 주어야 합니다.



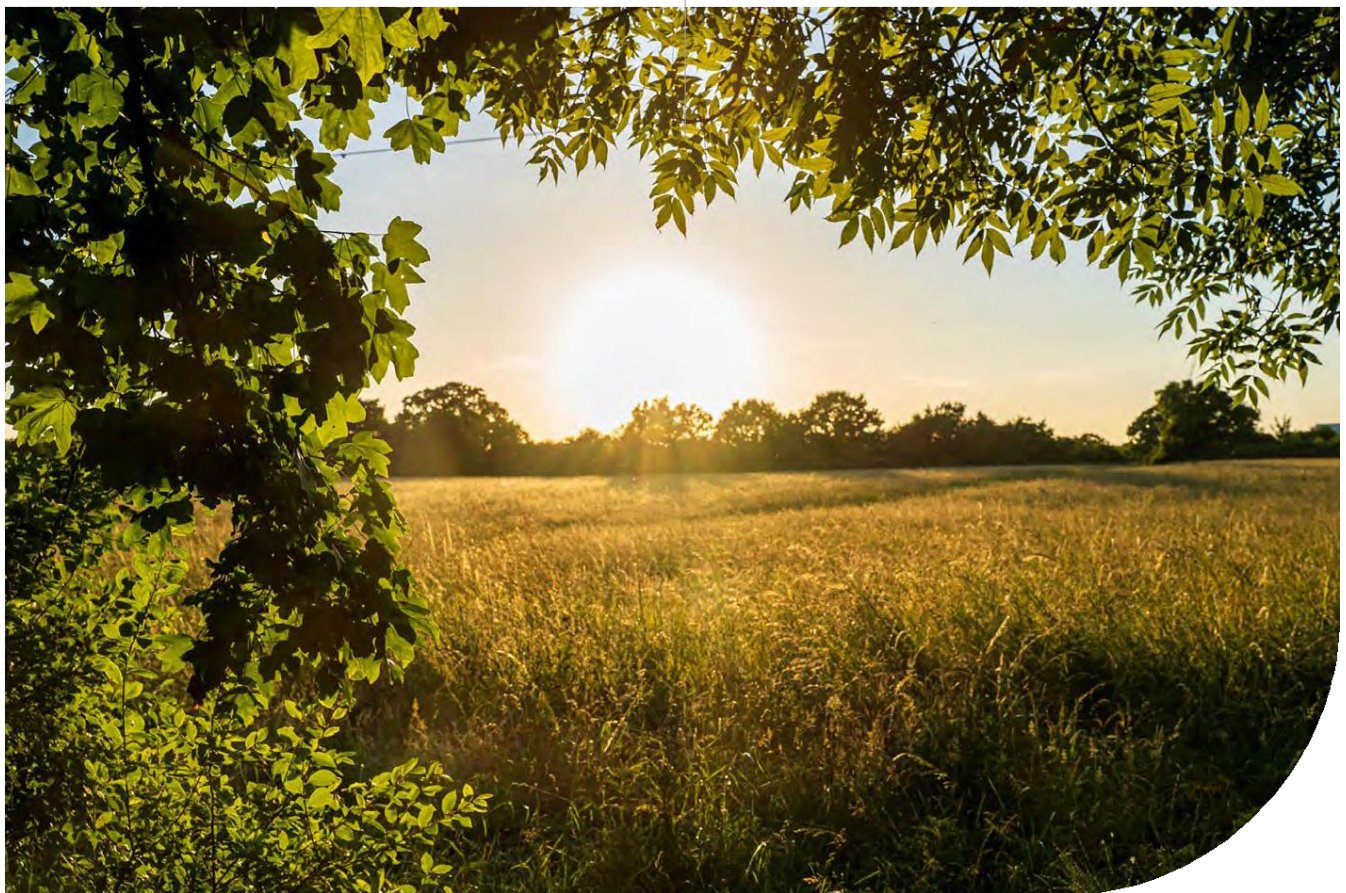
우리가 제안하는 사항...

- 킹스톤 생물 다양성 조치 계획을 실행하고 그린 공간에 대중 접근을 개선해 그린 공간을 보호, 향상
- 파트너와 함께 일하면서 더 많은 그린 접근을 채택
- 새 개방 공간을 만들기 위해 주요 개발 요구
- 계속해서 성목 보호
- 모든 개발은 대중 접근성과 지역 공원과 기타 개방 장소 연결 개선을 위함
- 그린 벨트와 개방 부지를 보존하고 대중 접근 개선
- 개발은 지속가능한 나무, 야채, 고품질 조경, 그린 루프와 벽과 같은 교외 그린 특징과 협업되어야 함

- 생물 다양성 순 획득 30%를 제공하기 위한 모든 개발 필요
- 빈 부지에서 식품 성장 프로젝트 지원과 텃밭 손실 방지



새 지역 계획 초안의 10장에서 자연 환경 초안 정책에 대해 더 자세히 알아 보십시오. 초안 정책을 지지하십니까? 누락되거나 바꾸고 싶은 것이 있으십니까? 협의 응답 양식으로 의견을 주시거나 이벤트 중 한 곳에 참석해 이를 나눠 주십시오.



이동 수단과 연결성



초안 정책

초안 전략적 정책 **KT1**: 이동의 전략적 접근

초안 정책 **KT2**: 지속 가능한 여정 및 건강한 거리

초안 정책 **KT3**: 이동 인프라 구조

초안 정책 **KT4**: 주차 및 무료 주차 개발

초안 정책 **KT5**: 지속 가능한 서비스

초안 정책 **KT6**: 강 수송

여러분의 의견

- 안 좋은 공기 질에 대한 우려
- 차보단 도보와 자전거 타기 권장
- 자전거 도로의 안전과 사용 우려
- 사용 가능하고 안전한 자전거 보관 장소 제공
- 대중 교통의 혼잡과 개선 필요
- 너무 혼잡한 교통량
- 지역 사업장에 꼭 필요한 주차장
- 전기차 충전 장소 증가

우리가 고려하는 사항

- 이동은 공기 질, 사람들의 건강과 탄소 배출에 주로 영향을 줍니다.
- 2014년 이후, 자치구는 Go Cycle 프로그램을 통해 자전거 인프라 구조의 놀라운 개선을 보았습니다. 더 많은 개선이 필요합니다.
- 늘어나는 인구로 기존 이동 인프라 구조에 압력이 증가합니다.
- 자치구를 도보, 자전거, 대중 교통으로 쉽게 접근할 수 있도록 만들어야 하고 차를 덜 사용해야 합니다.
- 킹스톤 기차 네트워크로 런던 중심지까지 이동이 쉽지만, 수용에 제한이 있습니다. 자치구 내 북, 남쪽 이동도 잘 제공되어야 합니다.



우리가 제안하는 사항...

- 대중 교통, 도보와 자전거, 카 클럽 촉진
- 만약 도시에 개발 지원 자금이 생긴다면, 자전거 주차 공간 개선, 전기차 충전소 제공을 위한 새 개발이 필요
- 킹스톤 도심지 이동 전략 및 지역 실행 계획에서 정한 이동 계획과 같은 것으로 2041년까지 도보, 자전거 또는 대중교통을 사용해 80% 런던 여정을 목표로 하는 런던 시장의 계획을 돕기, 런던 여정 목표를 돕기
- 대중 교통을 직접적으로 통제하는 파트너와 함께 일하고 접근가능하고 매력적으로 만드는데 돕기

- 자치구 전체에서 전기차 차량 충전 인프라 구조를 지원
- 초안 계획으로 차를 의존하는 일부 사람, 사업장 및 조직을 식별하고 주차에 균형 잡힌 접근성 갖기, 하지만 대중 교통 접근이 쉬운 새 개발 지역에는 주차를 제약하기
- 필요하고 보유하고 있는 주차장 수를 관리하기 위해 주차 전략을 준비



새 지역 계획 초안의 11장에서 이동 수단과 연결성 초안 정책에 대해 더 자세히 알아 보십시오. 초안 정책에 지지하십니까? 누락되거나 바꾸고 싶은 것이 있으십니까? 협의 응답 양식으로 의견을 주시거나 이벤트 중 한 곳에 참석해 이를 나눠 주십시오.



5

참여 방법



새 지역 계획 첫 초안 협의는 2022년 11월 28일부터 2023년 2월 28일까지 열립니다.

모든 지역 계획 협의 문서는 www.kingston.gov.uk/localplan에서 볼 수 있고 다운로드할 수 있습니다.

웹사이트와 관련 플랫폼인 Kingston: Let's Talk에 지역 계획 첫 초안, 정책 맵, 증거 문서와 의견에 대한 협의 응답이 있습니다.

협의 프로세스 단계에서 우리는 귀하가 참조할 만한 정책 또는 절을 최대한 명확하게 제공한 양식의 절을 사용해 의견을 최대한 구체적으로 묻습니다.

귀하가 정책 설정에 도움을 줄 수 있을지, 변경될 필요가 있는 것이 있는지 또는 누락된 것이 있는지에 대한 의견을 알고 싶습니다.

여러 방법으로 의견을 제공할 수 있습니다

- 온라인: www.kingston.gov.uk/localplan에서 협의 응답 양식 완료
- localplan@kingston.gov.uk으로 이메일
- 다음 주소로 편지 보내기: Strategic Planning Team, The Royal Borough of Kingston upon Thames, Guildhall 2, High Street, Kingston upon Thames, KT1 1EU
- 온라인 또는 대면 이벤트에서 의견 나누기

첫 초안 지역 계획의 사본 및 협의 응답 양식은 지역 구 도서관 또는 시의회 서비스에서 이용이 가능합니다. 또는 다음을 통해 사본을 요청할 수 있습니다:

- localplan@kingston.gov.uk로 계획 정책팀에 이메일
- 020 8547 5000로 콜센터에 전화
- 다음 주소로 편지 보내기: Strategic Planning Team, The Royal Borough of Kingston upon Thames, Guildhall 2, High Street, Kingston upon Thames, KT1 1EU.

킹스톤 지역 계획은 미래에 어떻게 자치구를 개발할 지에 대한 우리의 비전을 설정합니다. 이는 모든 사람의 삶, 직장, 학업 또는 킹스톤 방문객에게 영향을 미치며, 향후 20년 동안 무엇을 어디에 구축할지에 대한 뼈대를 세울 수 있게 합니다. 이는 모든 추구 계획 적용 평가에 사용됨으로 첫 단추부터 잘 채워야 합니다.



귀하의 의견이 초안 계획의 정책을 개선하는데 도움이 되므로, 원하는 방법으로 킹스톤은 개발됩니다.

6 협의 이벤트

협의 기간 동안 자치구의 여러 지역을 방문해 새 지역 계획 초안을 촉진하고 질문에 답할 것입니다. 이미 진행된 대면, 온라인 이벤트는 아래 나열되어 있습니다. 더 자세한 내용을 알고 싶으시거나 의견을 내기 원하시면 방문해 주십시오. 웹사이트에서 자세한 내용과 참여를 위한 등록 방법을 확인하십시오.

이는 첫 이벤트 목록입니다. 추후 이벤트에 대한 자세한 내용은 협의를 통해 웹사이트 www.kingston.gov.uk/localplan 에 게시될 것입니다.



- **12월 13일, 화요일**
2.30pm-3.45pm, Kingston Quaker Centre, Fairfield East, Kingston upon Thames, KT1 2PT
- **12월 15일, 목요일**
6pm-7.30pm, 초안 지역 계획의 모든 측면을 다루는 온라인 웨비나 이벤트
- **1월 12일 목요일**
6pm-7.30pm, 온라인 웨비나 이벤트 – 지속가능한 개발과 경제, 도심지에 초점
- **1월 18일, 수요일**
6.30pm-8pm, Malden Centre, Blagdon Rd, New Malden KT3 4TA
- **1월 25일, 수요일**
6pm-7.30pm, 온라인 웨비나 이벤트- 지속가능한 개발, 주택, 설계 및 유산에 초점
- **1월 31일, 화요일**
2pm-3.30pm, The King's Centre, Coppard Gardens, Chessington KT9 2GZ
- **2월 7일, 화요일**
6pm-7.30pm, 온라인 웨비나 이벤트- 지속 가능한 개발, 기후 변화, 지속성 및 자연 환경에 초점

- **2월 22일, 수요일**
6pm-7.30pm, 온라인 웨비나 이벤트- 지속 가능한 개발, 이동, 연결성과 사회적 인프라 구조에 초점

파일럿 Urban Room은 2023년 1월과 2월 중 Market House, in Kingston's Market Place, KT1 1JS에 있는 Market House에서 열립니다.

이는 킹스톤 시의회, 킹스톤 대학, 북 킹스톤 주변 지역 포럼, 체싱턴 지역 거주자 협회와 함께 하는 합동 프로젝트로 자치구 미래를 이해, 참여를 논의할 수 있는 기회입니다.

이는 의회 계획 및 장소 제작팀에 제공되며 매주 목요일 오후 10-오전 4시까지 초안 지역 계획에 대해 사람들에게 대한 의견을 듣기 위해 이루어집니다.

킹스톤 지역 계획

2019년부터 2041까지 자치구를 책임질 지역 계획



더 자세한 내용을 알아보고 및 의견 공유 방법

새 지역 계획 초안을 읽고 여러 방법으로 의견을 공유할 수 있습니다.

- 온라인을 www.kingston.gov.uk/localplan 방문
- 사본을 받을 수 있는 자치구 내 도서관 또는 시의회 사무실에 방문
- localplan@kingston.gov.uk으로 이메일 보내기
- 다음 주소로 편지 보내기: Strategic Planning Team, The Royal Borough of Kingston upon Thames, Guildhall 2, High Street, Kingston upon Thames, KT1 1EU
- 또는 온라인 또는 오프라인 이벤트에 참석

더 접근 가능한 양식으로 초안 지역 계획 문서가 필요하시거나 질문 또는 의견이 있으시면, 도와드리겠습니다.

localplan@kingston.gov.uk으로 이메일 보내시거나 콜센터 020 8547 5000로 전화해 주십시오.



THE ROYAL BOROUGH OF
KINGSTON
UPON THAMES

